

# MONITOR GEO

## CAPITULO ARGENTINA

*Mayo – Junio 2021*

**Director**

*José Lezama*

**Coordinador**

*Alejandro Balbo*

**Investigadores**

*Javier Muñoz*

*Alfredo Pérez Alfaro*

**Equipo de análisis de datos**

*Juan Diego Augusto*

*Lucila Ayala*

*Valentín Vedda*

*Victoria Ruíz Díaz*



# Nº 238



A pocos días de ingresar en la temporada invernal en nuestro país, podemos observar con preocupación que la segunda ola de esta Pandemia mundial no da tregua en nuestra región, más allá de una reciente aceleración en la campaña de vacunación nos encontramos tal vez en el momento más crítico del último año y medio.

### Dimensión Economía

Con la inflación aún en números muy altos, otro dato preocupante que se dio a partir de las nuevas restricciones de circulación, es la desaceleración de la recuperación económica, más precisamente en materia de industria y construcción.

### Dimensión Trabajo

En materia de trabajo, los datos y proyecciones no difieren de las preocupantes perspectivas que también atraviesan otras temáticas de nuestra coyuntura, en base a estadísticas nacionales el mercado laboral se encuentra en un estancamiento en creación de puestos de trabajo.

### Dimensión Salud

Nuestro país ha superado ya la barrea de los 4 millones de contagios y más de 83.000 muertos, si a esto le agregamos que las camas de terapia intensiva se encuentran en su máximo histórico (por encima del 80%), deberemos esperar aún un tiempo más para poder observar una realidad más alentadora.

### Dimensión Educación

Más del 70% de las escuelas rurales en Argentina no tiene conexión a Internet. Esto equivale a decir que más de 630.000 alumnos de todo el país que accede a establecimientos de este tipo no tienen acceso a internet en su escuela.

+54 11 5199 0868/69

+54 9 11 2831-7465

Uruguay 469 12 A, CABA

info@geo.org.ar

Seguinos en las redes sociales



[www.fundaciongeo.org.ar](http://www.fundaciongeo.org.ar)

Entrá a nuestra  
web y enteráte  
de más!





## CONTENIDO DEL INFORME

---

<b>NUESTRO DIAGNÓSTICO</b> .....	<b>3</b>
<b>EDITORIAL</b> .....	<b>6</b>
<b>DIMENSIÓN ECONOMÍA</b> .....	<b>8</b>
¿Cómo afecta la inflación a los distintos estratos sociales? .....	8
Impacto de las medidas en el gasto público .....	10
<b>DIMENSIÓN TRABAJO</b> .....	<b>12</b>
Estado de situación del cierre de paritarias 2021 .....	12
¿Cómo se espera sean los datos de empleo y desempleo en los próximos dos meses? .....	14
<b>DIMENSIÓN SALUD</b> .....	<b>17</b>
¿Cuál es el estado de ocupación de UTI en cada una de las provincias del país? .....	17
¿Sabemos cuántas vacunas están comprometidas de llegar a la Argentina en los próximos dos meses? ¿De qué tipo de vacunas y laboratorios hablamos? .....	19
<b>DIMENSIÓN EDUCACIÓN</b> .....	<b>23</b>
¿Qué importancia tienen los establecimientos educativos rurales en nuestro país? (análisis de la calidad educativa en dichos establecimientos) .....	23
¿Cómo viene el ritmo de contagios en las jurisdicciones que han tomado la decisión de seguir dando clases presenciales? .....	24

### ACCEDE A NUESTRAS REDES SOCIALES

(Haciendo click)





## NUESTRO DIAGNÓSTICO

### Dimensión Economía

El aumento generalizado de los precios de los bienes y servicios de nuestra economía viene subiendo sostenidamente provocando la pérdida del poder adquisitivo de la población. La brecha entre los ingresos y la capacidad de compra es cada vez más amplia. Según los últimos datos brindados por el INDEC sobre Evolución de la distribución del ingreso (EPH) del cuarto trimestre del 2020, se demuestra que el 58,6% de la población total (16.836.669 personas) percibió algún tipo de ingreso; siendo el promedio del mismo de \$33.306. En términos individuales, el ingreso promedio de los deciles más bajos (1 al 4) equivale a \$12.150; el de los deciles medios (5 al 8), a \$31.766; y el los deciles más altos (9 y 10), a \$78.723. A partir de esta distinción quedan definidos los distintos estratos: ingresos bajos, medios y altos.

### Dimensión Trabajo

Desde el 3er trimestre de 2015, en el que la tasa de desocupación tocó su piso más bajo de los últimos 10 años (5,9%), el desempleo ha ido en aumento. Desde ese trimestre hasta el primer trimestre de 2020 el incremento de la desocupación ha sido sostenido. Por ello, insistimos en que el problema del empleo en nuestro país es estructural y excede a los efectos de la pandemia por COVID-19. Existen otros problemas de base que tienen que ver con la estructura productiva de nuestro país así como de la forma en que nos insertamos en el mundo. En definitiva, un plan económico determina en buena medida el rumbo del mercado laboral.

### Dimensión Salud

Desde que llegó la primera dosis de vacunas el 24 de diciembre de 2020 a la fecha han llegado a nuestro país casi 20 millones de dosis contra COVID-19. Vemos que la tendencia es que la llegada de vacunas viene en aumento en los últimos meses. Por el momento el gobierno tiene prevista la llegada de 6 millones de dosis provenientes de Sinopharm entre junio y julio, la llegada de 4 millones de dosis de AstraZeneca en los próximos meses y planea seguir recibiendo entre 800 mil y un millón de dosis por semana de la vacuna Sputnik V. Además, el gobierno se encuentra negociando con otros laboratorios como el CanSino (China), Johnson & Johnson (EEUU) y con las vacunas cubanas Soberana02 y Abdala para seguir ampliando la llegada de vacunas.

**\$33.306**



Es el ingreso promedio por persona en nuestro país

**-0,3%**



Es la contracción en la contratación de personal reportada en abril

**20 millones**

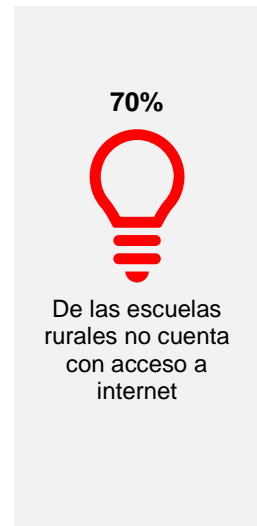


Es la cantidad de dosis contra COVID-19 que el país ha recibido



## Dimensión Educación

En Argentina, los estudios que abordan la situación educativa de la población rural son escasos, y aún son menos frecuentes de aquellos que se realizan de forma anual de alcance nacional o regional. Existe muy poca información sobre la situación de la población del contexto rural, y por este motivo en general los estudios se centran en caracterizar los hogares y la oferta educativa, situando la mirada en las carencias y desafíos del entorno rural. Más del 70% de las escuelas rurales en Argentina no tiene conexión a Internet, según datos publicados en 2019 por el Ministerio de Educación de la Nación.



## DIAGNÓSTICO:

A pocos días de ingresar en la temporada invernal en nuestro país, podemos observar con preocupación que la segunda ola de esta Pandemia mundial no da tregua en nuestra región. Más allá de la reciente aceleración en la llegada de un contingente importante de dosis que ha acelerado a su vez la campaña de vacunación en todo el país, nos encontramos tal vez en el momento más crítico del último año y medio tanto en lo económico como en lo sanitario:

- ¿Cómo afecta la inflación a los distintos estratos sociales? la inflación se profundiza en la economía local y se potencia aún más en la pandemia, produciendo así efectos adversos en los diferentes estratos socioeconómicos, situación que presiona cada vez más a la profundización de las diferencias económicas entre los que menos pueden adquirir y los que todavía pueden preferir. Y en un contexto de desigualdad galopante, ni rica ni pobre, la siempre oprimida clase media se va descomponiendo poco a poco. La clase media no solo se achica, sino que además, hacia su interior, se fragmenta y atomiza.
- Los acuerdos paritarios que se han cerrado en las últimas semanas superan ampliamente la meta oficial de inflación para este año (29%). Esto significa que ningún sector económico convalida la meta del gobierno y es totalmente lógico que los acuerdos cierren por sobre esa meta. De hecho, si tomamos en cuenta que la inflación promedio de enero – abril 2021 ronda el 4% mensual, y si seguimos esa proyección estaríamos hablando de una inflación esperada del 48%, entonces muchos acuerdos tendrán que reverse más temprano que tarde para que la carrera de los salarios contra los precios no quede tan desfasada.



- Se evidencia la no existencia de una estrategia consensuada entre distintos factores de poder sobre donde es prioritario que se acceda a Internet y como deberíamos prestar ese servicio a las distintas comunidades. Más allá de la discusión lógica sobre conseguir una “educación de calidad”, desde distintos sectores debemos empezar a concretar una "conectividad de calidad". Debemos hacer que exista, pero simultáneamente que sea buena y estable. En este contexto, contar con conexión a internet resulta una precondition vital para poder acceder a otros derechos, como a la educación, a la salud, a realizar trámites y reclamos, a la información, a la cultura. Un dato clave al respecto: más del 70% de las escuelas rurales en Argentina no tiene conexión a Internet. Esto equivale a decir que más de 630.000 alumnos de todo el país que accede a establecimientos de este tipo no tiene acceso a internet en su escuela<sup>1</sup>.

---

<sup>1</sup> <https://data.educacion.gob.ar/reporte-calculo.php>



## EDITORIAL

---

A pocos días de ingresar en la temporada invernal en nuestro país, podemos observar con preocupación que la segunda ola de esta Pandemia mundial no da tregua en nuestra región, más allá de una reciente aceleración en la campaña de vacunación nos encontramos tal vez en el momento más crítico del último año y medio. Si a esto le sumamos una comparación con nuestros vecinos de Latinoamérica, salvo Uruguay, somos el país con mayor tasa de contagios semanal por COVID-19 por millón de habitantes, dicho esto, sin necesidad de realizar una comparativa a nivel global, ya que es nuestra región la última zona “caliente” de la Pandemia.

Con la inflación aún en números muy altos, otro dato preocupante que se dio a partir de las nuevas restricciones de circulación es la desaceleración de la recuperación económica que se venía dando aunque muy tímidamente, desde principios de año, más precisamente en actividades tan importantes como lo son la industria y construcción.

En materia de trabajo, los datos y proyecciones no difieren de las preocupantes perspectivas que también atraviesan otras temáticas de nuestra coyuntura, en base a estadísticas nacionales el mercado laboral se encuentra en un estancamiento en creación de puestos de trabajo.

Saliendo un poco de la temática COVID-19 que nos atraviesa constantemente en este último año y medio, donde tuvimos un fuerte impacto en temas educativos, con respecto a la presencialidad o no de las clases, las “nuevas” formas de educar a distancia, y la falta de socialización de nuestros niños y jóvenes en su ámbitos estudiantiles, podemos destacar los resultados de la consultora británica QS que ubica a la Universidad de Buenos Aires como la mejor universidad iberoamericana, considerando también a sus graduados entre los 50 mejores del mundo.

Venimos diciendo lamentablemente hace tiempo que atravesamos momentos difíciles, no solo por la pandemia, donde nos está golpeando en promedio aún con mayor fuerza en comparación con el resto del mundo, si no también además porque no logramos salir de nuestro propio laberinto como sociedad dividida y con poco consenso e iniciativas de acuerdos para poder mirar hacia adelante.

Podemos observar que, sin la posibilidad de sortear la crisis sanitaria en un futuro inmediato, nos adentraremos en breve en una batalla campal política por las elecciones de medio término, situación que podría generar aún más incertidumbre y frenos a una realidad socio económica que necesita todo lo contrario.

Por último, si tenemos en cuenta que nuestro país ha superado ya la barrea de los 4 Millones de contagios y más de 83.000 muertos, y si a esto le agregamos que la ocupación de camas de terapia intensiva se encuentra



en su máximo histórico (con valores por encima del 80%), deberemos esperar aún un tiempo más para poder observar una realidad más alentadora.

Tal vez vuelva a hacer útil recordar una célebre frase de nuestra historia político/ económica:

*“hay que pasar el invierno”.*

**Lic. Alejandro Balbo**  
Economista  
Coordinador de Equipo de Análisis del  
Centro de Producción Documental





## DIMENSIÓN ECONOMÍA

---

### ¿Cómo afecta la inflación a los distintos estratos sociales?

El aumento generalizado de los precios de los bienes y servicios de nuestra economía viene subiendo sostenidamente provocando una fuerte pérdida del poder adquisitivo de los ingresos. La brecha entre los ingresos y la capacidad de compra es cada vez más amplia, sin embargo su impacto en los distintos estratos sociales es muy disímil.

Antes de analizar el efecto de la inflación sobre los diferentes estratos, es necesario definir qué se entiende por estrato. El análisis en cuestión tendrá en cuenta al ingreso como factor determinante del estrato al que una persona pertenece.

Según los últimos datos brindados por el INDEC sobre evolución de la distribución del ingreso (calculado a través de EPH) del cuarto trimestre del 2020, se expone el siguiente cuadro de situación:

- El 58,6% de la población total (16.836.669 personas) percibió algún tipo de ingreso; siendo el promedio del mismo de \$33.306.
- En términos individuales, el ingreso promedio de los deciles más bajos (1 al 4) equivale a \$12.150; el de los deciles medios (5 al 8), a \$31.766; y el los deciles más altos (9 y 10), a \$78.723.

A partir de esta distinción podemos definir por grupos de deciles a los distintos estratos sociales: un estrato de ingresos bajos, otro de ingresos medios y uno de ingresos altos.

Como complemento a lo mencionado precedentemente, los ingresos totales de nuestra población están compuestos en un 72% por ingresos laborales y un 28% de ingresos no laborales, es decir, jubilaciones, pensiones, alquileres, cuotas de alimentos o ayudas en dinero de otros hogares, subsidios o ayuda social del gobierno, entre otros aspectos.

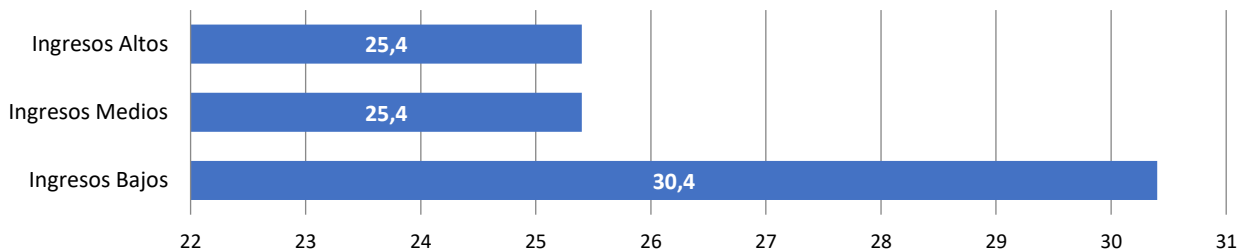
### ¿Cómo evolucionaron interanualmente los ingresos de los distintos estratos?

El ingreso promedio de las personas que tuvieron algún ingreso mostró un aumento interanual de 26,1%. En el caso del estrato de ingresos bajos, el aumento interanual observado fue del 30,4%; en tanto que los estratos medios y altos tuvieron un interanual en el orden del 25,4%. Cabe destacar que en el cuarto trimestre de 2020 se observó una caída de 2,9 puntos porcentuales en la población perceptora de ingresos respecto a igual período de 2019 (58,6% frente a 61,5%).





### Aumento de Ingreso Promedio según estrato con una inflación de 36,1% (2020)



Fuente: elaboración propia en base a INDEC

Si hacemos zoom sobre la porción de población asalariada, observamos que se registraron 7.943.398 personas cuyo ingreso promedio fue de \$36.246, representando este nuevo valor un aumento interanual del orden del 32,4%, ubicándose por debajo de la variación inflacionaria interanual acumulada del 2020 que fue de 36,1%.

Volvamos al análisis de segmentación de la población por decil de ingresos. Si analizamos el siguiente cuadro de la población total de 31 aglomerados urbanos según la escala de ingreso individual comparando con los parámetros de la Canasta Básica Total (CBT) cuyo incremento acumulado en 2020 fue de 39,1%, observamos que todo el bloque en amarillo es un conjunto poblacional que se encuentra en situación de pobreza, dado que la CBT individual se ubica en torno a los \$20.000.

Población total según escala de ingreso individual. Total aglomerados. Cuarto trimestre de 2020								
Número de decil	Escala de ingreso (en \$)		Población		Ingresos individuales (en \$)			
	Desde	Hasta	Población por decil	Porcentaje de personas	Ingreso total por decil (miles)	Porcentaje del ingreso	Ingreso medio por decil	Ingreso medio por estrato
1	260	8.000	1.688.037	10,0	7.061.233	1,3	4.183	
2	8.000	13.000	1.681.102	10,0	17.432.668	3,1	10.370	
3	13.000	17.000	1.683.292	10,0	26.026.094	4,6	15.461	
4	17.000	20.000	1.685.837	10,0	31.349.786	5,6	18.596	12.150
5	20.000	25.000	1.680.450	10,0	37.694.555	6,7	22.431	
6	25.000	30.000	1.683.587	10,0	47.435.567	8,5	28.175	
7	30.000	39.000	1.686.354	10,0	57.879.545	10,3	34.322	
8	39.000	48.000	1.680.783	10,0	70.810.387	12,6	42.129	31.766
9	48.000	65.000	1.684.128	10,0	92.501.885	16,5	54.926	
10	65.000	1.049.999	1.683.099	10,0	172.575.051	30,8	102.534	78.723
Población con ingresos (1)			<b>16.836.669</b>	<b>58,6</b>	<b>560.766.770</b>	<b>100,0</b>	<b>33.306</b>	<b>33.306</b>
Población sin ingresos			<b>11.856.996</b>	<b>41,3</b>				
Entrevista no realizada			<b>46.045</b>	<b>0,2</b>				
Población total			<b>28.739.710</b>	<b>100,0</b>				

(1) La suma del porcentaje de población por decil corresponde al total de población con ingreso.

Fuente: elaboración propia en base a INDEC. Encuesta Permanente de Hogares (EPH)



Es importante aclarar que dentro de este relevamiento se encuentran 41,3% de personas sin ingresos 11.856.996.

Entonces, ¿Cómo ha afecta la inflación a los distintos estratos sociales? la inflación se profundiza en la economía local y se potencia aún más en la pandemia, produciendo así efectos adversos en los diferentes estratos socioeconómicos, situación que presiona cada vez más a la profundización de las diferencias económicas entre los que menos pueden adquirir y los que todavía pueden preferir. Y en un contexto de desigualdad galopante, ni rica ni pobre, la siempre oprimida clase media se va descomponiendo poco a poco. La clase media no solo se achica, sino que además, hacia su interior, se fragmenta y atomiza.<sup>2</sup>

Claramente esta diferencia se hace patente tan solo comparando los niveles promedio de ingresos de los deciles más bajos respecto de los deciles más altos. Evidentemente, que un 40% de la población explique menos del 15% de los ingresos totales y que la evolución de estos no alcance siquiera la evolución de la inflación, no hace más que acrecentar la pobreza, no solo en términos de ingresos sino también en términos de oportunidades (accesibilidad a bienes y servicios de calidad).

La pobreza sin duda se ha incrementado más allá de las 30 medidas tomadas por el gobierno para afrontar las consecuencias del coronavirus, con las cuales se trató de garantizar la producción, el trabajo, el abastecimiento, tomando medidas sociales para los que menos tienen teniendo en cuenta que sin estas medidas las consecuencias hubieran sido catastróficas.<sup>3</sup>

## Impacto de las medidas en el gasto público

Debido a lo mencionado en el apartado anterior, el gasto, en el año 2020, se incrementó mucho en el apartado social. El efecto de la pandemia, explica en buena medida el elevado gasto público que hizo llegar el déficit primario (sin contar el pago de intereses netos) a más de 6 % del PIB. En 2019 el déficit se ubicó en torno al 0,5 % del PIB.<sup>4</sup>

Corregir el gasto público es un tema clave para el futuro del país. Desarrollar una capacidad de ahorro ordenada y equitativa. Que nos permita a la macroeconomía ordenarse para generar las condiciones necesarias para la llegada de inversiones a nuestro país.

---

<sup>2</sup> <https://www.lanacion.com.ar/sociedad/la-caida-de-la-clase-media-nid06022021/>

<sup>3</sup> <https://www.infobae.com/economia/2020/03/21/las-30-medidas-economicas-que-tomo-el-gobierno-para-paliar-las-consecuencias-del-coronavirus/>

<sup>4</sup> <https://www.lanacion.com.ar/opinion/en-detalle-como-se-compone-gasto-publico-nid2388685/>



La pandemia de COVID-19 ha provocado un colapso económico en muchas partes del mundo. El PIB per cápita a nivel mundial disminuyó 3,5 % en 2020, anulando entre tres y cuatro años de avances en la reducción de la pobreza. A su vez, los datos indican que el impacto de la pandemia también en el mercado laboral será enorme, duradero y sorprendentemente desigual. Esto sin dudas generará una marcada delimitación de los estratos sociales del mundo y que en Argentina se hace muy evidente.<sup>5</sup>

---

<sup>5</sup> <https://www.bancomundial.org/es/news/immersive-story/2021/02/26/empowering-the-poorest-countries-towards-a-resilient-recovery>



## DIMENSIÓN TRABAJO

---

### Estado de situación del cierre de paritarias 2021

Uno de los temas recurrentes, y que más se analizan en contextos económicos complejos como el que transita nuestro país desde hace varios años, y que no ha hecho más que profundizarse con la pandemia, es la cuestión del salario real. Esto significa dimensionar cuánto han perdidos nuestros salarios nominales o de bolsillo contra la inflación.

Naturalmente, la cuestión salarial formal se diferencia entre sector público y sector privado y el impacto en ambos sectores de la economía debe tratarse de manera independiente. En este sentido, es clave la evolución de los salarios en el sector privado, siendo que este ha sido el más afectado como consecuencia de la pandemia por COVID-19: cierre de emprendimientos, pérdida de mano obra, ingresos deprimidos, entre otros efectos negativos que exponen un panorama muy complicado en materia salarial.

Pero no solo lo mencionado precedentemente son factores de riesgo para la cuestión salarial. La inflación juega un papel muy importante en el acceso a bienes y servicios. Mientras más alta sea ésta menor será el poder de compra de los salarios. Por ende, a los afectados ingresos familiares como consecuencia de la crisis económica, potenciada por la irrupción del COVID-19, se suma el efecto negativo de la inflación.

Este partido entre salarios e inflación, se juega en un ámbito muy conocido por todos: los acuerdos paritarios. Estos acuerdos intentan morigerar de manera anticipada la pérdida de poder adquisitivo de los salarios y son acuerdos que habitualmente se cierran teniendo como norte una expectativa inflacionaria establecida por el gobierno en su plan económico (habitualmente expuesto como meta inflacionaria en el presupuesto anual).

Para este año la meta inflacionaria del gobierno es del 29%. Meta que, a la luz de los datos observados para el período enero – abril 2021 (**17,6% acumulado**), no será cumplida. Para que ello ocurra la inflación mensual promedio para el período mayo – diciembre 2021 debe ser del 1,4%. Sin lugar a dudas una expectativa que no se condice con la realidad. En este contexto es que se desarrollan los acuerdos paritarios de los distintos sectores económicos en nuestro país.

A continuación se presenta un cuadro que resumen algunos de los principales acuerdos paritarios para este 2021:



SECTOR	PARITARIAS 2021
Federación de Obreros y Empleados Vitivinícolas y Afines (FOEVA)	57,0%
Estatales de Neuquén (ATE)	53,1%
Trabajadores de TV por cable (SATSALD)	44,0%
Estatales de Formosa	42,0%
Telecomunicaciones	41,5%
Trabajadores del Congreso	40,0%
Ferrovianos (UF, LA FRATERNIDAD, APDFA, ASFA)	37,5%
Empleados Plásticos (UOYEP)	36,0%
Trabajadores de la UOCRA	35,8%
Estatales (UPCN y ATE)	35,0%

Fuente: elaboración propia en base a relevamiento de acuerdos en cada uno de los gremios

Tal como se puede observar, estos acuerdos paritarios superan ampliamente la inflación oficial del 29%. Esto significa que ningún sector económico convalida la meta del gobierno y es totalmente lógico que los acuerdos cierren por sobre esa meta. De hecho, si tomamos en cuenta que la inflación promedio de enero – abril 2021 ronda el 4% mensual, y si seguimos esa proyección estaríamos hablando de una inflación esperada del 48%, entonces muchos acuerdos tendrán que reverse más temprano que tarde para que la carrera de los salarios contra los precios no quede tan desfasada.

Es importante destacar que muchos de estos acuerdos, a su vez, se dan en contextos de muy fuerte deterioro salarial y conflictividad gremial. Algunos casos, nos permitirán ejemplificar el estado de situación general:

Sector	Paritarias 2021	Fundamentos del aumento
<b>Federación de Obreros y Empleados Vitivinícolas y Afines (FOEVA)</b>	57,0%	Los salarios vitivinícolas son uno de los más bajos del país. Hoy en día un trabajador de bodega gana de básico \$ 28.000, mientras que un trabajador de viña cobra \$27.000. Mientras tanto, las grandes bodegas aumentaron sus ganancias en millones de pesos, producto del aumento de las exportaciones del sector durante 2020.
<b>Estatales de Neuquén (ATE)</b>	53,1%	Frente a los altos niveles de conflictividad producto de la presión con cortes de ruta de los trabajadores autoconvocados de la salud de Neuquén y las gestiones de ATE ante las autoridades provinciales, se efectuaron las gestiones correspondientes que permitieron incrementar el porcentaje para todos los empleados.



<b>Trabajadores de TV por cable (SATSAID)</b>	44,0%	Desde el SATSAID asegura que la actividad “ha mejorado sus ingresos publicitarios y se han estabilizados los ingresos por la pauta de publicidad oficial”, por lo cual la negativa a firmar una suba salarial en los niveles que piden “es el primer paso para ir en contra de nuestros derechos convencionales y de nuestro futuro como profesionales de la actividad audiovisual”.
<b>Estatales de Formosa</b>	42,0%	Los ingresos mensuales han quedado absolutamente muy por debajo de la inflación acumulada de los últimos años, todo ello agudizado porque los últimos aumentos salariales resultaron insuficientes para garantizar un ingreso salarial digno”, había advertido la entidad sindical.

Fuente: elaboración propia en base a información de medios periodísticos

En este escenario, el salario real de los trabajadores privados registrados ha pasado a ser el más bajo de los últimos 18 años<sup>6</sup>. Si bien es cierto que buena parte de los acuerdos paritarios seguirán de cerca la inflación acumulada del año, en general, el efecto no será plenamente absorbido y los salarios aunque mejor en términos reales seguirán detrás de la evolución de los precios<sup>7</sup>.

## ¿Cómo se espera sean los datos de empleo y desempleo en los próximos dos meses?

Desde el 3er trimestre de 2015, en el que la tasa de desocupación tocó su piso más bajo de los últimos 10 años (5,9%), el desempleo ha ido en aumento. Desde ese trimestre hasta el primer trimestre de 2020 el incremento de la desocupación ha sido sostenido. Por ello, insistimos en que el problema del empleo en nuestro país es estructural y excede a los efectos de la pandemia por COVID-19. Existen otros problemas de base que tienen que ver con la estructura productiva de nuestro país así como de la forma en que nos insertamos en el mundo. En definitiva, un plan económico determina en buena medida el rumbo del mercado laboral.

En este sentido, el rumbo económico que los grandes decisores de la política y la economía impregnen, opera directamente en las expectativas de ocupación y desocupación en nuestro país.

Tal como se puede observar en el gráfico a continuación, hemos pasado el peor momento de desocupación en nuestro país (13,1% en el segundo trimestre de 2020) y nos encontramos transitando un marcado descenso que puede ser explicado en buena medida por dos factores clave:

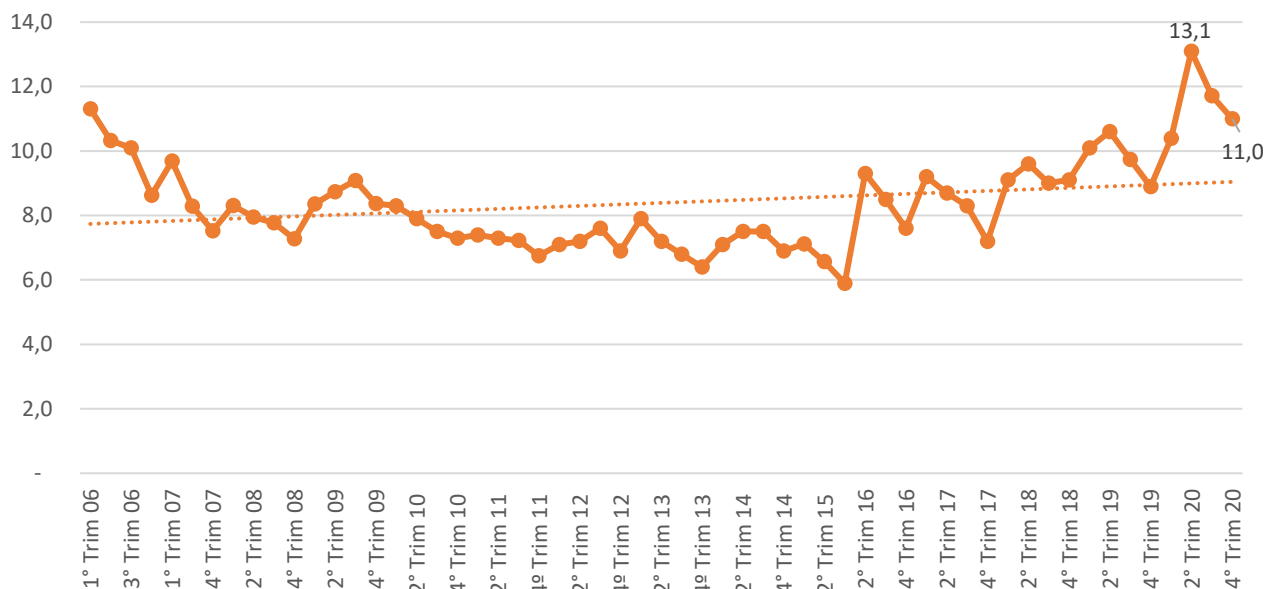
<sup>6</sup> <https://www.ambito.com/economia/inflacion/y-precios-el-salario-real-es-el-mas-los-ultimos-18-anos-n5179310>

<sup>7</sup> <https://www.cronista.com/economia-politica/salarios-vs-inflacion-reapertura-paritarias-moderara-caida-real/>



- Recupero de la actividad económica: que empuja el aumento en el empleo
- Incremento de la tasa de actividad: como consecuencia de la creciente apertura de sectores y actividades económicas

### Tasa de Desocupación



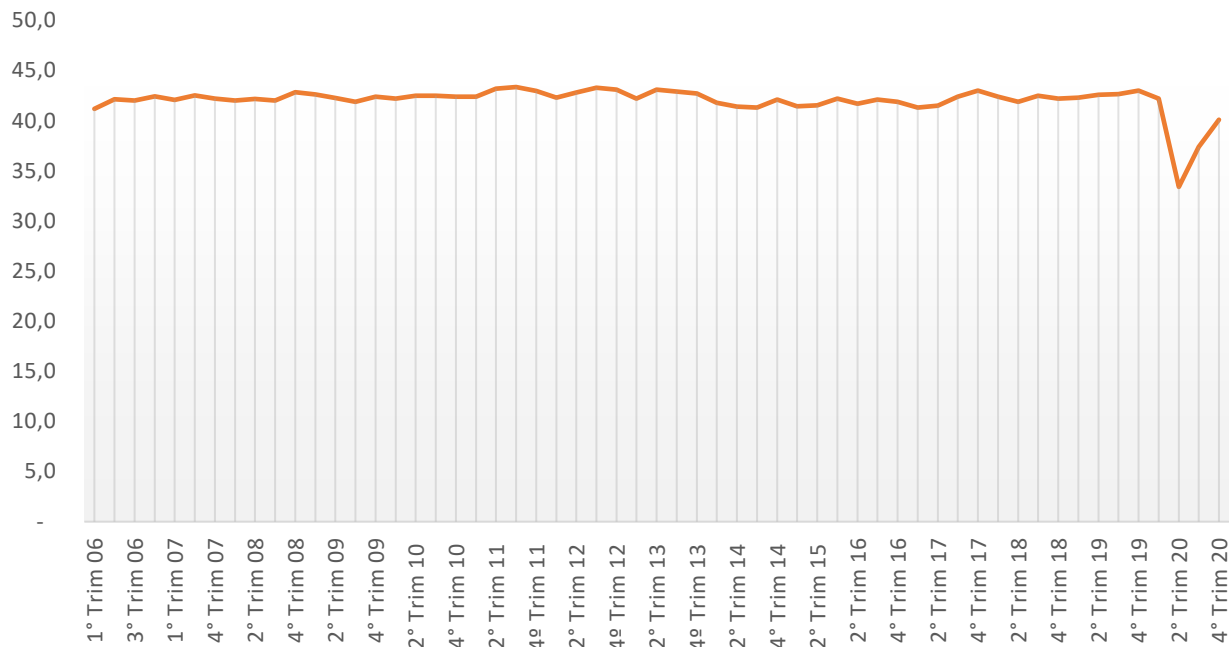
Ahora bien, este descenso de la desocupación ¿podrá ser sostenido en el tiempo? ¿La ocupación seguirá subiendo sostenidamente? ¿Cuáles son las expectativas al respecto?

Las respuestas a estas preguntas dependen definitivamente del nivel de actividad económica. En este aspecto, el Estimador Mensual de Actividad Económica (EMAE) al mes de marzo muestra una variación interanual del 11,4% lo cual habla a las claras de una fuerte recuperación, no obstante durante los meses de abril y mayo en virtud al fuerte rebote en casos y fallecidos por COVID-19, la actividad se resintió mucho y la economía en su conjunto sufrirá ciertos retrasos en su recuperación, situación que impacta directamente en la expectativa de los demandantes de empleo. De hecho, *El 80% de los empresarios<sup>8</sup> no prevé realizar cambios en su personal durante el tercer trimestre del año, de acuerdo a los datos de la encuesta de Expectativas de Empleo que realiza la consultora ManpowerGroup. Del relevamiento, que se hizo entre más de 600 empleadores argentinos, surgió que la expectativa neta de empleo (ENE) es de 1%, una baja de 1 punto porcentual con respecto al período anterior y un aumento de 8 puntos porcentuales en la comparación interanual.*

<sup>8</sup> <https://www.infobae.com/economia/2021/06/08/expectativas-de-empleo-el-80-de-los-empresarios-no-preve-cambios-en-los-proximos-meses/>



## Tasa de Empleo



Esto significa que en los momentos donde se han adoptado mayores restricciones a la movilidad, las empresas efectúan una revisión profunda de los planes de contratación. El último informe, correspondiente al mes de abril de la Encuesta de Indicadores Laborales, que publica el Ministerio de Trabajo, arroja un resultado negativo en la contratación de personal (-0,3%).

Después de tres meses consecutivos de mejora en el nivel de empleo, la caída mensual de abril se explica por lo ocurrido en el Gran Buenos Aires (-0,2%), dado que en el interior continuó la mejora (+0,2%), que lleva cuatro meses seguidos. **En el interior, el nivel de empleo se encuentra en el nivel prepandemia.** El impacto en el Área Metropolitana se explica debido a la “implementación de mayores restricciones”, dado que a mediados de abril se cerró la actividad nocturna.





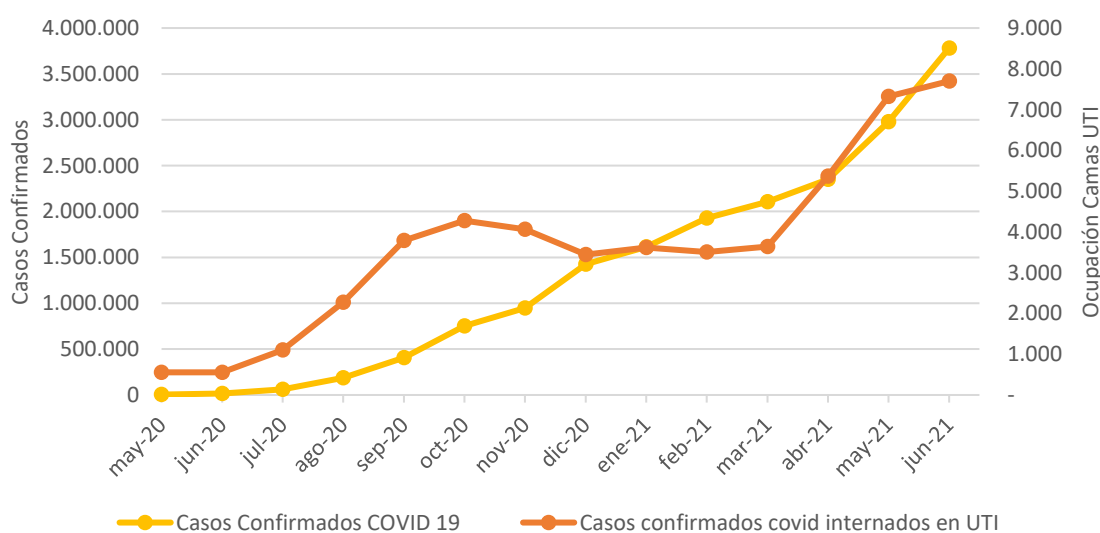
## DIMENSIÓN SALUD

### ¿Cuál es el estado de ocupación de UTI en cada una de las provincias del país?

Los casos de COVID-19 internados en camas UTI vienen aumentando, aunque a un ritmo más leve que la suba observada entre los meses de marzo y mayo. Observamos también que a inicios del 2021 había alrededor de 3500 internados en UTI y ahora el número ronda los 7000 casos; es decir que en lo que va del año el número de casos de COVID-19 internados se duplicó. Al momento de realizarse este informe<sup>9</sup> hay un 77,9% de ocupación de camas a nivel país, lo cual corresponde a 7698 personas; comparándolo con el mes anterior donde había un 77,4% de ocupación correspondiente a 7325 personas.

En el grafico que se presenta a continuación se compara el número de casos confirmados de COVID-19 con el número de internados en unidades de terapia intensiva desde mayo del 2020 hasta inicios de junio de 2021; ambos mantuvieron una misma tendencia creciente, si bien la cantidad de internados en UTI se mantuvo estable en poco más de 3.000 internaciones entre diciembre 2020 y marzo 2021, desde abril junto con el crecimiento exponencial de casos las internaciones se duplicaron.

Evolución Casos Confirmados y Ocupación de Camas UTI COVID-19



Fuente: elaboración propia en base a datos del Ministerio de Salud de la Nación

<sup>9</sup> 10 de junio de 2021



Evidentemente la situación no es la misma en todo el país y si desglosamos el análisis por provincias encontramos que hay muchas provincias muy complicadas respecto a la disponibilidad de camas de terapia intensiva. Vemos en el cuadro inferior que 8 provincias (Catamarca, Corrientes, Neuquén, Río Negro, Santa Fe, Santiago del Estero y Tucumán) superan el 90% de ocupación de camas con 2 de ellas (Corrientes y Neuquén) tienen un 100% de ocupación de camas de terapia intensiva.

<b>Provincia</b>	<b>% Ocupación</b>	<b>Provincia</b>	<b>% Ocupación</b>
Buenos Aires	<b>61</b>	Mendoza	<b>92</b>
CABA	<b>69</b>	Misiones	<b>84</b>
Catamarca	<b>98</b>	Neuquén	<b>100</b>
Chaco	<b>51</b>	Río Negro	<b>92</b>
Chubut	<b>80</b>	Salta	<b>85</b>
Córdoba	<b>57</b>	San Juan	<b>89</b>
Corrientes	<b>100</b>	San Luis	<b>89</b>
Entre Ríos	<b>82</b>	Santa Cruz	<b>49</b>
Formosa	<b>84</b>	Santa Fe	<b>97</b>
Jujuy	<b>70</b>	Santiago del Estero	<b>90</b>
La Pampa	<b>82</b>	Tierra del Fuego	<b>65</b>
La Rioja	<b>81</b>	Tucumán	<b>95</b>

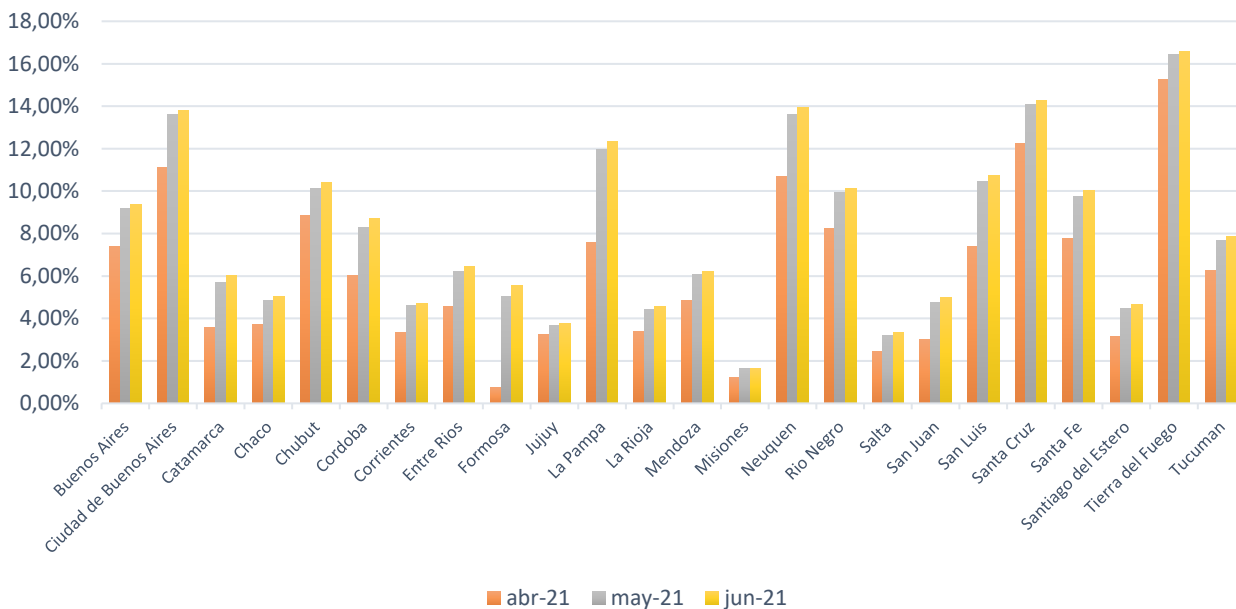
Fuente: elaboración propia en base a datos del Ministerio de Salud de la Nación<sup>10</sup>

Además los casos positivos de COVID-19 siguen aumentando en todas las provincias, por lo que es de esperar que la ocupación de unidades de terapia intensiva siga aumentando. En el siguiente gráfico vemos que en todas las provincias los casos vienen en sostenido aumento y vemos que hay casos como Formosa o La Pampa donde el aumento entre abril y mayo fue bastante significativo en términos relativos. También vemos, que en términos de porcentaje de la población contagiada las provincias más afectadas son Tierra del Fuego, Santa Cruz, Neuquén y Ciudad de Buenos Aires.

<sup>10</sup> Información al 10-06-2021



### Casos de COVID-19 por Provincia



Fuente: elaboración propia en base a datos del Ministerio de Salud de la Nación

Teniendo esta situación en cuenta, es evidente que resulta cada vez más importante acelerar el proceso de vacunación en el país para así ir reduciendo estas tendencias y tener cada vez menos nuevos contagiados e internados en terapia intensiva.

### ¿Sabemos cuántas vacunas están comprometidas de llegar a la Argentina en los próximos dos meses? ¿De qué tipo de vacunas y laboratorios hablamos?

Desde que llegó la primera dosis de vacunas el 24 de diciembre de 2020 a la fecha han llegado más de 18 millones de dosis<sup>11</sup>, siendo la composición por cantidad y laboratorio de origen los que se detallan a continuación:

Laboratorio	Cantidad (dosis)	Cantidad (recepciones)	%
AstraZeneca	4.278.200	5	23%
Covishield	580.000	1	3%
Sinopharm	4.904.000	7	27%
Sputnik	8.702.440	17	47%
<b>Total general</b>	<b>18.464.640</b>	<b>30</b>	<b>100%</b>

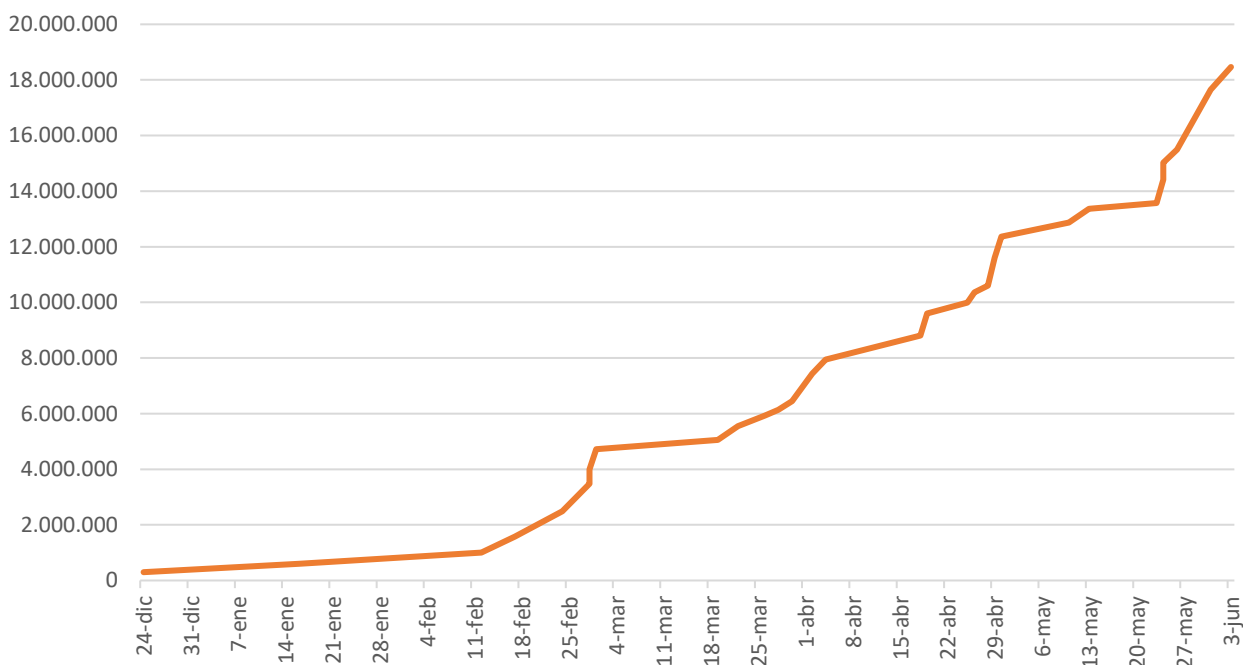
Fuente: elaboración propia en base a datos del Ministerio de Salud de la Nación

<sup>11</sup> A la fecha del presente informe 10-06 se espera a su vez la llegada de más de 1,5 millones de vacunas, lo que indicaría que a mediados de junio a nuestro país han llegado más de 20 millones de dosis.



En total, estas más de 18 millones de vacunas que Argentina ha recibido se componen de 8,7 millones de dosis de la vacuna Rusa Sputnik V, 580.000 dosis de Covishield, 4,9 millones de Sinopharm y 4,3 millones de AstraZeneca las que han llegado por medio del programa COVAX y por medio de acuerdos hechos por el gobierno con los distintos laboratorios. Teniendo en cuenta que estas vacunas requieren de la aplicación de dos dosis y que la Argentina cuenta con una población de casi 45 millones de habitantes, queda todavía un largo camino antes de poder inmunizar a la totalidad de la población, no obstante el ritmo de llegada de las vacunas ha crecido notablemente desde fines de mayo y eso permite avizorar un escenario mucho más esperanzador.

### Llegada Acumulada de Vacunas a Argentina



Fuente: elaboración propia en base a datos del Ministerio de Salud de la Nación

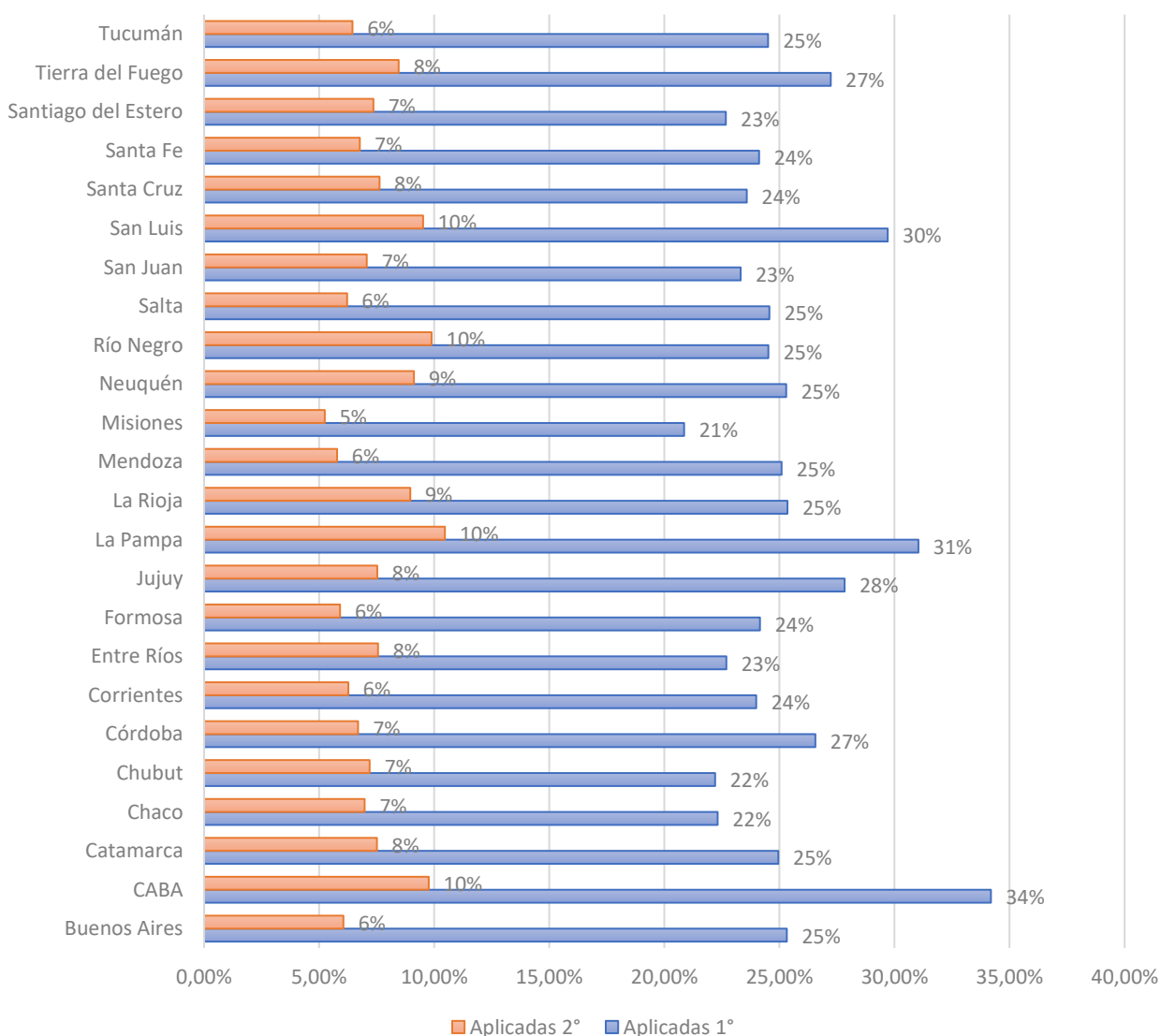
En el gráfico precedente, vemos que la tendencia de la llegada de vacunas viene en aumento en los últimos meses, pero fundamentalmente el impacto fuerte se sintió en mayo. Por el momento el gobierno tiene prevista la llegada de 6 millones de dosis provenientes de Sinopharm entre junio y julio, la llegada de 4 millones de dosis de AstraZeneca en los próximos meses y planea seguir recibiendo entre 800 mil y un millón de dosis por semana de la vacuna Sputnik V. Además, el gobierno se encuentra negociando con otros laboratorios como el CanSino (China), Johnson & Johnson (EEUU) y con las vacunas cubanas Soberana02 y Abdala para seguir ampliando la llegada de vacunas.

### ¿Qué sucede con la aplicación de las dosis en nuestro país?



Si vemos la aplicación de vacunas por provincia, en términos del porcentaje de la población vacunada tanto con la primera como con la segunda dosis, vemos que el nivel de vacunación es parejo alrededor del país y que el promedio de la población vacunada en cada provincia es del 25,25% con la primera dosis y del 8% con la segunda. Vemos también que CABA (34,19%), La Pampa (31,04%) y San Luis (29,71%) son las provincias con la mayor cantidad de su población vacunada con la primera dosis y con la segunda dosis son CABA (9,76%), La Pampa (10,46%) y Río Negro (9,88%) las tres provincias con mayor porcentaje de aplicación.

### Aplicación de Dosis por Provincias

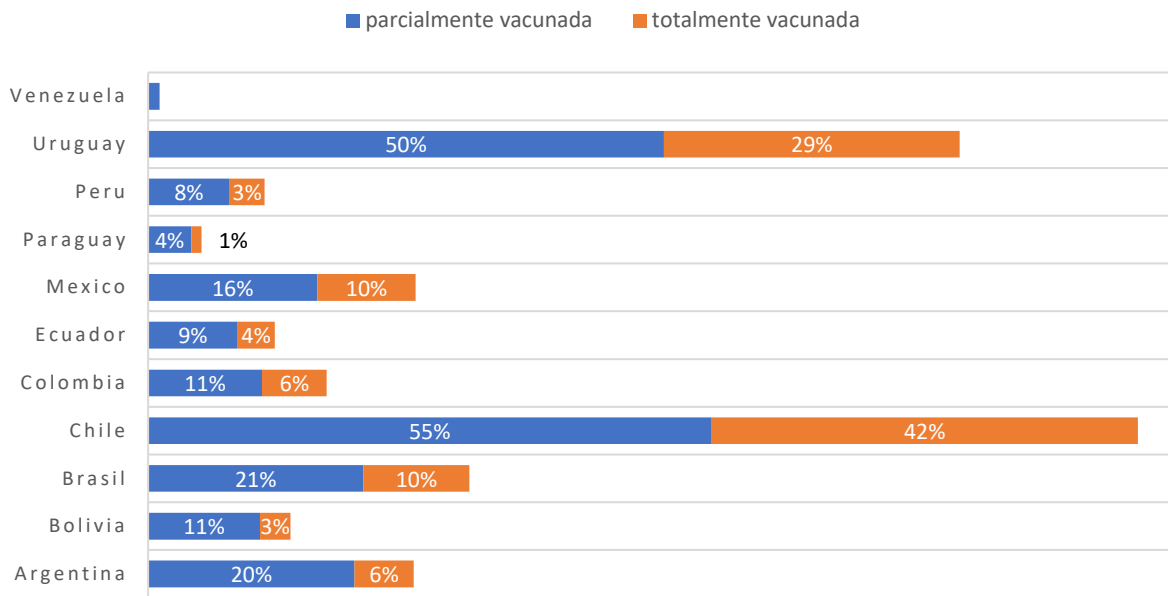


Fuente: elaboración propia en base a datos del Ministerio de Salud de la Nación

Si comparamos la vacunación en Argentina con el resto de América Latina, vemos que es el 4to país con mayor porcentaje de la población vacunada tanto con la 1ra como con la 2da dosis, superado por Chile, Uruguay y Brasil.



## Aplicación dosis en América Latina



Fuente: elaboración propia en base a datos de Ministerios de Salud de los países relevados

Finalmente, podemos decir que el ritmo de vacunación empezó lentamente durante los primeros meses del 2021, hecho que estuvo directamente condicionado a la llegada de vacunas; con el paso de los meses el ritmo de vacunación se ha acelerado gracias a la importante llegada de dosis para vacunar a la población. Para los próximos meses se espera que esta tendencia se mantenga e incluso se acelere con los nuevos acuerdos en los que trabaja el gobierno y así podríamos esperar que para los fines de julio e inicios de agosto contar con alrededor del 50% de la población vacunada con al menos una dosis.

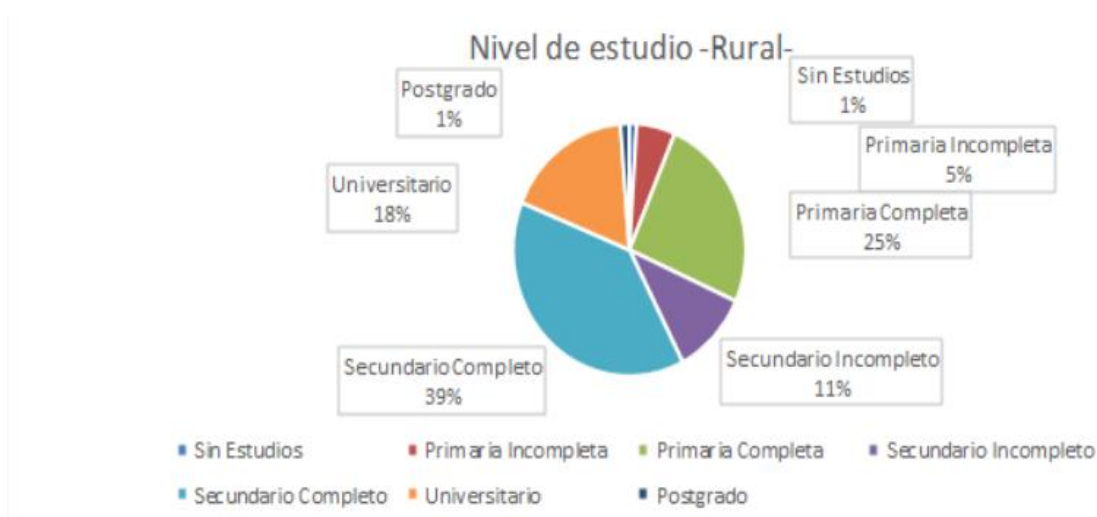


## DIMENSIÓN EDUCACIÓN

### ¿Qué importancia tienen los establecimientos educativos rurales en nuestro país? (análisis de la calidad educativa en dichos establecimientos)

Como se ha evidenciado a lo largo de numerosos estudios el año de pandemia de COVID-19 que conllevó al ASPO tuvo consecuencias en la continuidad pedagógica y bienestar de los estudiantes. A su vez, varios expertos en materia educativa han señalado que posiblemente los más afectados por el cierre escolar han sido los sectores más vulnerables debido a las dificultades de acceso a la conectividad, al tener que compartir dispositivos entre varios integrantes del grupo familiar, y otras cuestiones que surgen a partir de su entorno. Ante la pandemia de COVID-19 y las medidas de aislamiento social obligatorio, se dispuso que la escolaridad y la mayoría de los trámites continuaran por vías virtuales. Estas medidas pusieron en evidencia la situación de desigualdad que atraviesan las comunidades rurales y asentamientos informales, particularmente en lo que se refiere a un acceso a internet sumamente deficitario.

No obstante, hay muy poca información disponible sobre el impacto de la modalidad de educación virtual /a distancia en las trayectorias educativas de los estudiantes. La falta de información se debe, en gran medida, a los obstáculos para investigar el vínculo y las características de la escolaridad en los sectores más vulnerables en el contexto actual. En Argentina, los estudios que abordan la situación educativa de la población rural son escasos, y aún son menos frecuentes de aquellos que se realizan de forma anual de alcance nacional o regional. Existe muy poca información sobre la situación de la población el contexto rural, y por este motivo en general los estudios se centran en caracterizar los hogares y la oferta educativa, situando la mirada en las carencias y desafíos del entorno rural.





Fuentes: Ministerio de Educación y Ministerio de Agroindustria de la Nación

Más del 70% de las escuelas rurales en Argentina no tiene conexión a Internet, según datos publicados en 2019 por el Ministerio de Educación de la Nación.

Se evidencia la no existencia de una estrategia consensuada entre distintos factores de poder sobre donde es prioritario que se acceda a Internet y como deberíamos prestar ese servicio a las distintas comunidades. Más allá de la discusión lógica sobre conseguir una "educación de calidad", desde distintos sectores debemos empezar a concretar una "conectividad de calidad". Debemos hacer que exista, pero simultáneamente que sea buena y estable. En este contexto, contar con conexión a internet resulta una precondition vital para poder acceder a otros derechos, como a la educación, a la salud, a realizar trámites y reclamos, a la información, a la cultura. Un dato clave al respecto: más del 70% de las escuelas rurales en Argentina no tiene conexión a Internet. Esto equivale a decir que más de 630.000 alumnos de todo el país que accede a establecimientos de este tipo no tienen acceso a internet en su escuela.

La coyuntura actual ha expuesto sobre manera la brecha entre la educación de los centros urbanos y la educación rural. De esta manera, cabe preguntarnos: ¿Cuándo llegará el día en el que las escuelas rurales también sean consideradas en los planes económicos, políticos y culturales?

El regreso a clases marcó una nueva adaptación a la situación de pandemia por parte del sector educativo. En el caso de las escuelas rurales, la situación es particular porque, según datos oficiales, la falta de conectividad es significativa en una gran cantidad de puntos productivos del país. El último Censo Nacional Agropecuario evidenció que sólo un 35% de los niños tienen acceso a internet, y no más que el 34% de los mismos utiliza computadora.<sup>12</sup>

## ¿Cómo viene el ritmo de contagios en las jurisdicciones que han tomado la decisión de seguir dando clases presenciales?

Si bien el ciclo lectivo comenzó con alta presencialidad, hoy son mayoría los alumnos que aprenden a distancia. En la actualidad solo 9 de las 24 jurisdicciones mantiene la presencialidad. Aun así, durante la segunda ola de contagios, se da una particularidad: muchas de las provincias que priorizaron la vacunación de los docentes tienen cerradas sus escuelas, y a su vez, la mayoría de las provincias que se encuentran con clases presenciales no tiene un gran porcentaje de vacunación.

---

<sup>12</sup> <https://www.infocampo.com.ar/regreso-a-clases-la-mesa-de-enlace-joven-pidio-presencialidad-en-escuelas-rurales-ante-la-falta-de-internet/>





<b>Vacunación del personal docente y no docente</b>		
<b>Cantidad</b>	Una dosis	596.834
	Dos dosis	111.784
<b>Porcentaje</b>	Una dosis	42%
	Dos dosis	8%

De acuerdo con los datos del primer informe del Observatorio del Regreso Presencial a las Aulas, creado por el Consejo Federal de Educación y publicado el 29 de mayo, 596.834 docentes y no docentes recibieron al menos una dosis de la vacuna contra el COVID-19. Representan el 42% del personal de establecimientos educativos de todo el país. Mientras que son 111.784 los docentes y no docentes que recibieron las dos dosis completas de la vacuna, representando esta cifra al 8%.

<b>DOCENTES VACUNADOS</b> en cada provincia Vacunados al 25 de mayo del 2021				
Provincias	una dosis	dos dosis	%Docentes Vacunados	Clases Presenciales
Buenos Aires	230.915	sin datos	57,45%	No
Cuidad de Buenos Aires	15.703	14.537	14,04%	Si
Catamarca	3.996	sin datos	24,52%	No
Chaco	21.580	sin datos	54,44%	No
Chubut	5.779	sin datos	33%	No
Córdoba	50.707	31.186	55%	Si
Corrientes	9.600	7.826	26,52%	No
Entre Ríos	9.000	sin datos	18,79%	Si
Formosa	8.793	sin datos	39,47%	No
Jujuy	sin datos	sin datos	sin datos	Si
La Pampa	4.968	sin datos	44,17%	No
La Rioja	4.120	sin datos	29,78%	No
Mendoza	15.500	sin datos	30,34%	Si
Misiones	34.812	sin datos	80,06%	Si
Neuquén	8.776	4.426	45,38%	No
Río Negro	10.305	5.802	46,10%	Si
Salta	26.155	12.882	65,06%	Si
San Juan	19.911	10.410	83,38%	No
San Luis	9.401	7.621	58,20%	No
Santa Cruz	2.225	sin datos	24,97%	No
Santa Fe	73.600	sin datos	83,24%	No
Santiago del Estero	14.434	sin datos	38,62%	No
Tierra del Fuego, Islas	2.302	521	47,28%	Si
Tucumán	13.200	sin datos	31,56%	No
<b>TOTAL</b>	<b>595.782</b>	<b>95.211</b>	<b>44,84%</b>	

Como mencionamos anteriormente, podemos observar que las 9 jurisdicciones con clases presenciales solo tres de ellas tienen un porcentaje de vacunación por encima del 50%, por lo que sigue siendo un riesgo la posibilidad de una mayor circulación, ya que por estadísticas se puede observar que, a mayor circulación de la sociedad, hay una suba de casos positivos.



Aun así, las provincias que más han vacunado a los docentes todavía no retomaron la presencialidad en las aulas, esto evidencia a las claras que el avance de la vacunación no es el único elemento para definir cierres escolares. Los gobernadores toman en cuenta, sobre todo, el nivel de circulación del virus y la ocupación de las camas de terapia intensiva.

<b>Porcentaje de notificaciones de casos positivos (al 6/04/2021)</b>	
<b>Rol escolar</b>	<b>Porcentaje de notificaciones de casos positivos acumulados</b>
Estudiantes con presencialidad	0,16%
Docentes y no docentes con presencialidad	1,30%
<b>Porcentaje de notificaciones de casos positivos (al 22/05/2021)</b>	
<b>Rol escolar</b>	<b>Porcentaje de notificaciones de casos positivos acumulados</b>
Estudiantes con presencialidad	0,90%
Docentes y no docentes con presencialidad	4,60%

Por lo que, al mes de abril, donde recién se comenzaba a la presencialidad en los establecimientos educativos, podemos observar que había un 0,16% de estudiantes que dieron positivo en COVID-19, pero al mes de mayo ese porcentaje aumento al 0,90% acumulado del mes anterior. Lo mismo sucedió con los docentes y no docentes que iban a las aulas, de un 1,30% se aumentó al 4,60%. Esto nos demuestra que con las clases presenciales y un aumento en la circulación en ritmo de contagio a nivel nacional en los establecimientos educativos han subido exponencialmente.

En la última semana relevada correspondiente al mes de mayo, el 58% de las notificaciones de casos positivos de COVID-19 según rol escolar correspondieron a estudiantes, mientras que el 36% fueron de docentes y el 6% de no docentes, según los datos de la plataforma Cuidar Escuelas.

<b>Notificaciones de casos positivos según rol escolar</b>		
<b>16 al 22 de mayo del 2021</b>	<b>Total</b>	<b>13.575</b>
	Estudiantes	7.805
	Docentes	4.928
	No docentes	842
<b>Acumulado desde el 14/03 al 22/05 del 2021</b>	<b>Total</b>	<b>79.655</b>
	Estudiantes	43.774
	Docentes	31.103
	No docentes	4.778

Durante la última semana del mes de mayo se dieron a conocer, con los datos relevados por Observatorio regreso aulas, la cantidad con sus porcentajes de alumnos, docentes y no docentes que se han sido casos positivos durante dicho mes.<sup>13</sup>

<sup>13</sup> [https://www.argentina.gob.ar/sites/default/files/observatorio\\_29-05.pdf](https://www.argentina.gob.ar/sites/default/files/observatorio_29-05.pdf)



	Cobertura de escuelas	Estudiantes positivos		Personal positivo (docente y no docente)	
		Cantidad	Porcentaje sobre presenciales	Cantidad	Porcentaje sobre presenciales
<b>Total País</b>	<b>51%</b>	<b>43.774</b>	<b>0,9%</b>	<b>35.881</b>	<b>4,6%</b>
Buenos Aires	62%	25.653	1,2%	17.580	4,8%
Catamarca	25%	383	-	406	-
Chaco	72%	253	0,3%	417	3,4%
Chubut	51%	170	0,3%	414	3,5%
CABA	92%	521	-	551	-
Córdoba	Sin datos	3665	-	2.067	-
Corrientes	60%	738	0,4%	744	2,7%
Entre Ríos	25%	912	-	1.103	-
Formosa	79%	-	-	-	-
Iujuy	Sin datos	148	-	147	-
La Pampa	75%	1.773	2,5%	907	6%
La Rioja	94%	392	-	165	4,6%
Mendoza	31%	1.440	-	1.615	-
Misiones	12%	301	-	538	-
Neuquén	47%	334	-	656	-
Río Negro	84%	862	0,5%	1.298	4,2%
Salta	35%	576	-	613	-
San Juan	87%	713	0,3%	1.062	3,6%
San Luis	76%	1.469	1,6%	1.183	6,6%
Santa Cruz	92%	72	1,3%	157	10,4%
Santa Fe	68%	1.997	0,3%	1.945	2,4%
Santiago del Estero	42%	657	-	1.212	-
Tierra Del Fuego	98%	33	0,1%	199	1,9%
Tucumán	24%	712	-	902	-

El día 28 de mayo, el Observatorio del Regreso a las Aulas, creado en el Consejo Federal de Educación, celebró los pocos casos reportados en los colegios, igualmente cabe aclarar que el sistema no consigna si los positivos se originaron dentro del ámbito escolar o fuera.

Varios estudios muestran que la interrupción de clases presenciales ha tenido consecuencias sociales, mentales, físicas y académicos en los estudiantes Pero aun así debemos destacar que con las clases presenciales se conlleva a un mayor riesgo de aumento en cuanto a los casos positivos de COVID, aunque con el ritmo de inoculación que se ha estado incrementando a nivel país, se podría mantener un sistema bimodal entre virtualidad y presencialidad, y regresar a esta última de una forma más paulatina, porque como sabemos es necesaria para todo el sistema educativos contar con los alumnos en las aulas.



**Presidente**

Gonzalo Lecuona

**Tesorero**

Javier Muñoz

**Secretario**

Carlos Piotti

**Director Ejecutivo**

Hernán Piotti López

---

*Este documento, y la información y estimaciones y alternativas en él expresadas contiene información general correspondiente a la fecha de emisión del informe que está sujeta a cambios sin previo aviso. **GEO** no se responsabiliza ni se encuentra obligado a notificar tales cambios o actualizar los contenidos del presente. No ha sido emitido para entregar a clientes particulares. No se garantiza que la información que incluye sea exacta y completa y no debe confiarse en ella como si lo fuera. En forma alguna este documento o su contenido constituyen la base para un contrato, compromiso o decisión de cualquier tipo. Los contenidos de este documento se basan en información disponible de manera pública y que ha sido obtenida de fuentes consideradas confiables. GEO no asume responsabilidad de ningún tipo por cualquier resultado negativo consecuencia del uso de este documento o su contenido. Bajo ninguna circunstancia podrá ser GEO considerado responsable por el resultado de la aplicación de recomendaciones o soluciones que una persona humana o jurídica efectúe basándose en la información o estimaciones aquí incluidas.*

*Este documento se podrá distribuir o reproducir de manera gratuita citando fuente de origen. El no cumplimiento de estas restricciones puede quebrantar las leyes de la jurisdicción en la que dicha distribución o reproducción ocurriera.*

Junio 2021

Buenos Aires – República Argentina

[www.fundaciongeo.org.ar](http://www.fundaciongeo.org.ar)